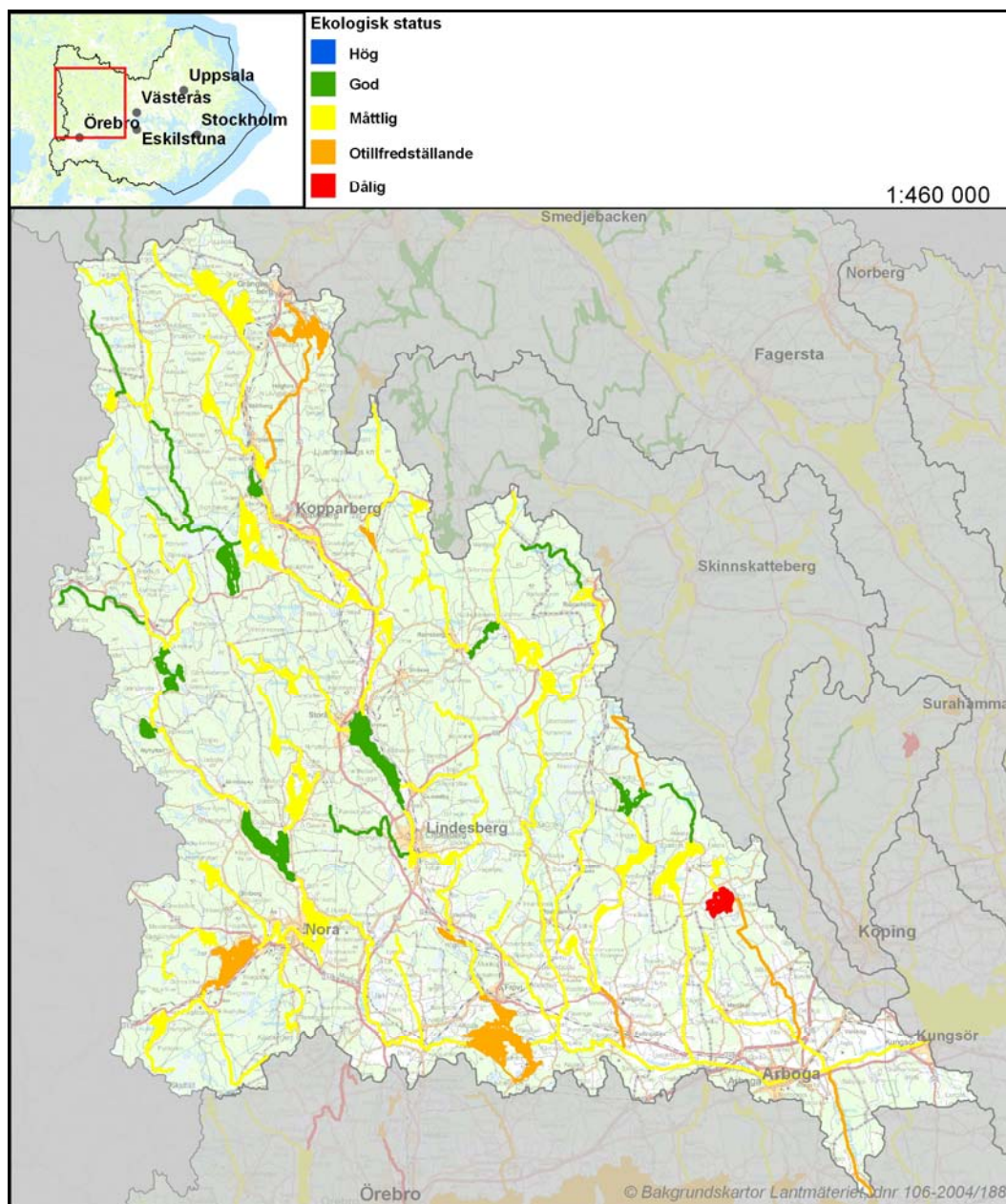


61 Norrström - Arbogaåns avrinningsområde



Arbogaåns avrinningsområde

Största delen av Arbogaåns avrinningsområdet ligger i Örebro län. Berörda kommuner är Hällefors, Lindesberg, Ljusnarsberg, Nora och Örebro. Ån kommer från Skinnskatteberg och Ludvika i Dalarna, och mynnar via Arboga, Kungälv och Köping i Mälarens inre del. Avrinningsområdet är 3 808 km² och är indelat i 104 delavrinningsområden. I avrinningsområdet, som utgör ca 10 % av Norra Östersjöns vattendistrikt, bor det drygt 60 000 invånare. Det består till 67 % av skogsmark, 12 % åkermark, 2 % av tätort och vatten uppgår till 7 % av den totala arealen. Totalt finns 115 vattenförekomster för ytvatten i Arbogaåns avrinningsområde, 71

vattendragssträckor med en sammanlagd längd på 609 km och 44 sjöar med en sammanlagd areal på 184 km². I övrigt finns det många mindre sjöar och vattendrag.

Vissa vatten har inom arbetet med miljö kvalitetsmålet Levande sjöar och vattendrag pekats ut som värdefulla eller särskilt värdefulla med avseende på natur, kultur och fisk/fiske. Inom Arbogaåns avrinningsområde rör det sig om totalt 96 områden varav 59 med avseende på naturvärden, 11 med avseende på kulturvärden och 26 med avseende på fisk/fiske. Inom avrinningsområde finns det stycken Natura 2000 områden med limniska habitat. Det finns 34 kommunala badplatser inom avrinningsområdet och av dessa omfattas 10 stycken av badvattendirektivet.

De flesta av Arbogaåns vattenförekomster är klassade som måttlig status, men ett antal vattenförekomster uppnår god status. Några vattenförekomster är klassade som otillfredsställande status och en vattenförekomst har dålig status.

De norra delarna av Arbogaåns avrinningsområdet har låga eller mycket låga halter av närsalter, men nedströms Väringen ökar både fosfor- och kvävenivåerna. Ökningen beror på att avrinningsområdets här ändrar karaktär från skogslandskap till jordbrukslandskap. Enligt Emissionsdatabasen för vatten tillfördes år 2001 och 413 ton kväve och 15,4 ton fosfor från odlad mark i Arbogaåns avrinningsområde. Den större sammanhängande jordbruksmarken (>100 ha) i Arbogaåns avrinningsområde inom Örebro län finns dels på Fellingsbroslätten och dels i Ervallaområdet. Den övriga jordbruksmarken är koncentrerad i dalgångar längs sjöar och större vattendrag.

De biflöden som finns nedströms sjön Väringen bidrar med en stor del av huvudfårans näringstillskott. Väringen är en viktig plats i Arbogaåns avrinningsområde, och sjön samlar upp vatten från både Dyltaån och Arbogaån (Borsån) som är två stora grenar i vattensystemet. I området kring sjön finns både skogs- och åkermark samt tätorten Frövi som använder Väringen som recipient för sitt avloppsreningsverk. Sjön påverkas dessutom av AssiDomän Frövi, som ligger vid Arbogaåns inflöde. Väringen har litet siktdjup och vattnets ljusklimat beror framförallt på att vattnet innehåller suspenderade partiklar och färgen beror på lösa humusämnen. Dessutom har sjön låg syrehalt vid botten.

Andra faktorer som kan påverka och utgöra riskmoment i avrinningsområdet är de totalt 42 A, B och C-anläggningarna med utsläpp till vatten som finns inom området. Större delen, det vill säga 39 stycken är reningsverk (5 stycken B-anläggningar och 34 stycken är C-anläggningar). Övriga anläggningar är inom massaindustrin (2 A-anläggningar) och metallvarutillverkning (1 B-anläggning). Det finns totalt 925 identifierade misstänkt förorenade områden inom och av dessa är 8 stycken klassade i riskklass 1 (mycket stor risk) och cirka 75 stycken i riskklass 2 (stor risk). Stor del av avrinningsområdet speciellt de norra och västra delarna är påverkat av försurning. Det finns 47 stycken åtgärdsområden för kalkning inom området.

Vattenreglering ofta kopplad till vattenkraftverk finns i majoriteten av de större vattendragen. Inom avrinningsområdet finns det 181 större dammar och otaliga mindre. Den fysiska påverkan på sjöar och vattendrag som förekommit och förekommer i avrinningsområdet är betydande. Regleringsdammarna från kvarnar, hyttor, hammare och kraftverk, vägtrummor och prydnadsdammarna är några exempel på mänskligt orsakade vandringshinder för fisk och andra organismer i vattnet.

Verksamheten för recipientkontrollen i Arbogaån vattenvårdsförbund består för närvarande av 30 medlemmar, därav 10 kommuner, 10 större företag samt 10 mindre företag och organisationer.

Statistik för Arbogaåns avrinningsområde

Största delen av Arbogaåns avrinningsområde ligger i Örebro län. Ån kommer från Dalarna, och mynnar i Mälarens inre del. Avrinningsområdet är 3 808 km² och är indelat i 104 delavrinningsområden. I avrinningsområdet, som utgör ca 10 % av Norra Östersjöns vattendistrikt, bor det drygt 60 000 invånare. Det består till 67 % av skogsmark, 12 % åkermark, 2 % av tätort och vatten uppgår till 7 % av den totala arealen. Totalt finns 115 vattenförekomster för ytvatten i Arbogaåns avrinningsområde, 71 vattendragssträckor med en sammanlagd längd på 609 km och 44 sjöar med en sammanlagd areal på 184 km². I övrigt finns det många mindre sjöar och vattendrag. I tabell 1 finns sammanställd statistik för avrinningsområdet.

Tabell 1. Statistik för Arbogaåns avrinningsområde. I avrinningsområdet ingår följande kommuner helt eller delvis: Arboga, Eskilstuna, Hällefors, Kungsör, Köping, Lindesberg, Ljusnarsberg, Ludvika, Nora, Skinnskatteberg, Smedjebacken och Örebro.

| Allmän beskrivning | |
|--|---|
| Avrinningsområdets storlek | 3807,27 km ² |
| Befolkning | 61 065 |
| -inom tätort | 45 130 |
| -utanför tätort | 15 935 |
| Markanvändning | |
| -bebyggd mark | 1,8 % |
| -skogsmark | 72,3 % |
| -jordbruksmark | 11,5 % |
| -vatten | 6,6 % |
| Medelvattenföring | 44,1 m ³ /s |
| Normal högvattenföring | 137 m ³ /s |
| Normal lågvattenföring | Data saknas |
| Antal vattenförekomster | 129 st |
| -varav vattendragssträckor | 83 st |
| -varav sjöar | 46 st |
| Skyddade områden enligt EU-lagstiftning | |
| -Natura 2000 | 20 st |
| -dricksvattenförekomster-ytvatten | Data saknas |
| -dricksvattenförekomster-grundvatten | 10 st |
| -badplatser enl. badvattendirektivet | 10 st |
| -fiskdirektivet | 0 % av avrinningsområdet |
| -nitratkänsliga områden | 14 % av avrinningsområdet |
| -avloppsvattenkänsliga områden | 100 % av avrinningsområdet |
| Påverkande anläggningar | |
| Miljöfarliga verksamheter med vattenpåverkan | |
| -avloppsreningsverk | 6 st |
| -övriga | 11 st |
| Enskilda avlopp | Data saknas |
| Företnadsområden | 253 st (Data saknas för delar av avrinningsområdet) |

Preliminär kartläggning och analys i Norra Östersjöns vattendistrikt
Januari 2008

Statistik för Arbogaåns avrinningsområde (forts.)

Vattenföretag

| | |
|--|--|
| Dammar | 181 st |
| Övriga vandringshinder | 201 st |
| Dikningsföretag/markavvattningsföretag | 73 st (Data saknas för delar av avrinningsområdet) |

Miljöproblem

| | |
|----------------------------|----|
| -övergödning | Ja |
| -försurning | Ja |
| -miljögifter | Ja |
| -främmande arter | Ja |
| -vattenuttag | Ja |
| -flödesförändringar | Ja |
| -kontinuitetsförändringar | Ja |
| -morfologiska förändringar | Ja |